



愛と健康の

# かけはし

No.30



編集・発行 情報委員会

神戸朝日病院

住所：神戸市長田区房王寺町3丁目5-25

電話：(078)612-5151

URL: <http://www.kobe-asahi-hp.com>

## 診療科目

- 内科
- 小児科
- 外科
- 整形外科
- 消化器科
- 循環器科
- 呼吸器科
- 神経内科
- 放射線科
- リハビリテーション科
- 肛門科

## 専門外来

- 乳腺外来
- 糖尿病外来
- 人工透析
- 医療相談
- 栄養相談
- 薬剤相談
- 人間ドック
- 健康診断

## 診療時間

【午前診・月～土】  
受付8:00～12:00  
診察9:00～

【夜間診・月～金】  
受付17:00～18:30  
診察17:30～

※ただし急病者については時間制限なく診察いたします。

- 日本医療機能評価機構認定病院
- 日本肝臓学会認定施設
- 日本消化器病学会認定施設
- 日本消化器内視鏡学会認定施設
- 日本内科学会認定教育関連病院
- 臨床研修病院指定
- 日本医療薬学会研修施設

●1988年にスタートした当院も早いものでこの4月で20周年を迎えます。この20年間いろいろな困難もありました。地域周辺の皆様の支援を受け、その困難を克服してきました。この場をお借りして改めて御礼を申し上げます。

●さて、20周年を迎えての私たちが最も心すべきことは、「初心忘るべからず」ということであると考えています。具体的には開院の時に私たちが掲げた①「まごころと良心をもって診療にあたり、患者の生命と健康を守る。」②「最新医学の成果をとり入れ、患者に最新の医療を提供する。」③「地域・同胞社会の人々と力を合わせ、患者の医療を受ける権利を守る。」この三つの目標を今後もその実践に向けて全力を挙

げることです。

●もとより2008年4月より高齢者医療制度がスタートします。前号の「かけはし」でもふれましたが高齢者のみならず、患者、地域住民の家庭に大きな負担を強いる制度です。又、小泉内閣時代に7%近く引き下げられた診療報酬は2年に一度の今年の改定でも、ほぼ据え置かれたままであり、当院を含む医療機関の経営を圧迫しています。

●創立20周年を迎えた当院にあつては、こうした医療をめぐる厳しい状況を職員的一致団結した力で克服し、西神戸の地域医療の一角を守っていきたいと考えます。

●地域・患者の皆様のごこれまで以上のご指導と御協力を宜しくお願ひします。

## 創立二十周年にあたって

～初心忘るべからず～

院長 金守良



## 神戸朝日病院沿革

- 1981年4月 神戸市長田区細田町にて朝日診療所を開設
- 1986年4月 「みんなてつくる みんなの朝日病院構想」を発表
- 1988年4月 神戸市長田区房王寺町に神戸朝日病院を開設(150床)
- 1992年11月 韓国・東亜大学校医科大学及び韓国・海雲台聖心病院と姉妹提携調印
- 1995年1月17日 阪神・淡路大震災発生 被災
- 1996年12月 新館竣工(MRI、人工透析室増設)
- 2001年9月 人工透析室を20床に増床
- 2005年6月 日本医療機能評価機構 認定 (Ver.4)
- 2007年1月 オータリングシステム 導入



## 最新の早期胃癌治療 (消化器内視鏡の進歩)



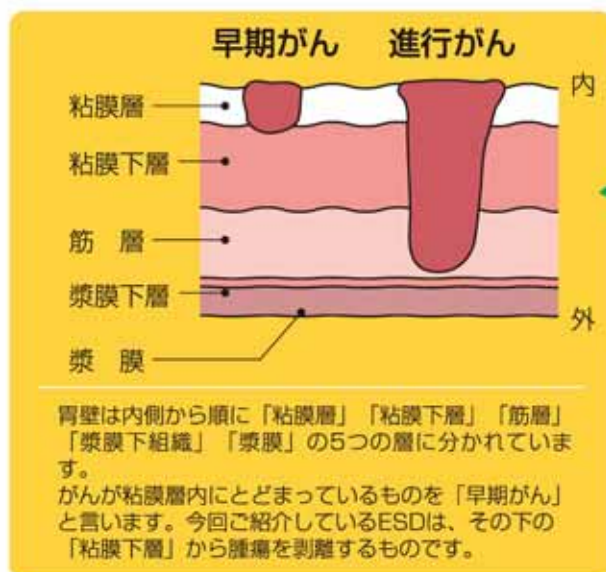
内科 医長 婦木 秀一  
(日本消化器病学会 専門医)

- 以前は胃癌を完全に治す治療とは外科的手術ということが常識でしたが、消化器内視鏡（胃カメラ）の進歩とともに、早期の胃癌はお腹を開けずとも内視鏡治療で治る時代となってきました。
- その最新の治療が今回御紹介する内視鏡的胃粘膜下層剥離術(ESD)と言われる治療法です。ESDは文字どおり電気メスで腫瘍の周囲粘膜を切開し、粘膜の下を内視鏡視下に少しずつ剥離し腫瘍を切除するという方法です。従来の方法では切除できなかった2cm以上の大きな病変や、癒痕のある（潰瘍が治る過程で粘膜ががっちりとの層とくっついて）場合でも、病変を一括で切除できるようになりました。
- 一括とは病変をちぎれちぎれに分割せず一塊に切除するという事です。その利点は癌の部分が水平方向にも、垂直方向にも残さずちゃんと切除できるか病理学的に（顕微鏡的に細胞レベルで見て）正確に判定できることです。加えて脈管（リンパ管や静脈のこと）

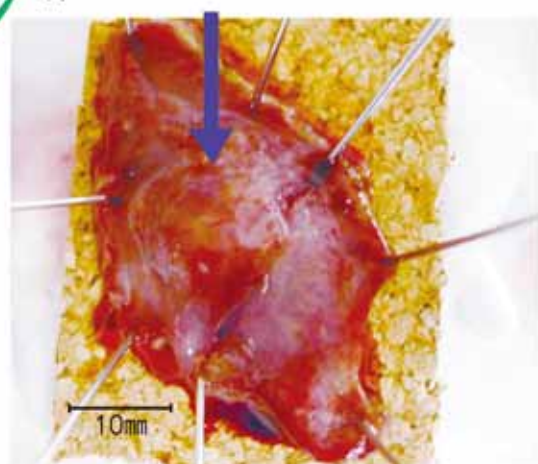
癌の広がる通路となります)へ、癌が顔を出しているかどうかでも正確に判定できます。

●こういった点が従来法と比較した長所といえますが、欠点は従来の方法に比べ時間がかかり、偶発症の危険性が手術ほどではないものの高くなる点にあります。（ちなみに偶発症の代表的なものが出血や穿孔ですが、内視鏡で対応できることがほとんどです。）この治療法は悪性度が低いもので、早期の癌が対象となります。悪性度が高いものや、進行した癌は手術や抗癌剤で治療を行います。したがって胃癌においても早期発見・早期治療が重要だといえます。

●ESDは2006年4月に保険適応となり当院でも2007年4月よりESDに取り組んでおります。他の癌を患ったことがある方、身内に癌を発症された方などは積極的に胃の検査をされたほうがよいでしょう。またお腹の症状が全くないという方でも1年に一度は内視鏡検査をされることをお勧めします。



ESDで剥離した早期胃癌(13mm)  
(中央部の盛りあがっている所)



病変を一括で切除できます





研修医 本岡 麻由

神戸朝日病院で研修を始めて早くも一年が経ちました。この一年は本当にいろいろな経験ができて、とても充実していました。神戸朝日病院と他の研修病院との大きな違いは、一年間を通して内科と外科と救急を経験でき同じ指導医の先生に半年間も続けて指導していただけるというところであり、他の病院では不可能なことでした。また、当直で指導医の先生と対応した救急患者をそのまま入院中も担当させていただくことができるのも、神戸朝日病院の研修の大きな特徴で、とても勉強になると思いました。

学問的な面については呼吸不全発表会、肝血流動態研究会（in横浜）、日本消化器病学会近畿支部例会に参加し発表したり、CPC（臨床病理検討会）の発表をしたりと盛りだくさんで印象的でした。

またコメディカルの方々はとてもアットホームで、親切にいろいろなことを教えてくださいます。春には全く何もできず、わからずの状態でしたが、皆さんのご指導のおかげでいろいろな経験させてもらい、精神的にも度胸がついてきました。

医師としての最初の一年を神戸朝日病院で過ごせたことは私にとってもとても貴重な経験であり、この経験を今後に生かしていきたいと思えます。

一年間、温かく見守っていただき本当にありがとうございました。

### 神戸朝日病院での研修が終わります



研修医 田中 大輔

研修前に初めて見学に来た時、病院前のおでんの屋台が、妙に気に入ったことを覚えています。屋台には点滴を下げた患者さんも並んでいて、友人と思いきや人が世間話をし、煙草を吸ったりされていきました。その光景は、今までイメージしていた病院とは全く違う感じでした。

いよいよ研修が始まった最初の日、院長先生より、「君たちをお客様にしないし、即戦力として頑張ってもらおう」と告げられ、ひよことして、えらいところに来てしまったのではないかと不安に思いました。確かにえらいところでした。患者さんも看護師さんも迫力がありませんでした。自分自身もうまく動けなくなりました。様々な方に迷惑をかけていました。始めの4ヶ月でちよつと疲れました。次の4ヶ月で少しだけ周りが見えてきました。人の優しさや、痛みに少しづつ気づき始めました。実際は、患者さんも看護師さんも口調は荒いけれど心根は優しい人達でした。

医療崩壊が叫ばれる中で気炎吐く神戸朝日病院での研修は、大きな学びであり、そして我が道を学ぶべきたくさんの方々との出会いがありました。

神戸朝日病院での研修を終える今、ここで研修することができて良かったと思いつつ、お会いできた全ての方々に感謝しています。ありがとうございました。



### かぼちゃを食べて、風邪予防!



栄養科 威徳 由香

かぼちゃは、土手がぼちゃと言われるくらいに手間いらずで育ち、ホクホクした強い甘みの特徴です。

かぼちゃは、体内でビタミンAに変わるβカロチンを多く含んでいます。βカロチンは、粘膜や皮膚の抵抗力を高め、生活習慣病やガン予防に効果があるといわれています。また、βカロチンは実より皮やワタの部分に多く含まれるので、一緒に調理して食べるようにしましょう。

他にも、ビタミンCやE、B1、B2、ミネラルや食物繊維などを含んでいます。昔から、「冬至にかぼちゃを食べると風邪をひかない」と言われるのは、ビタミンを摂りにくい冬場に長期保存ができて、ビタミンが豊富なかぼちゃは、ビタミン補給源として最適だったからだそうです。

### かぼちゃのドライカレー

●1人分：エネルギー 265kcal  
蛋白：9.8g 塩分：0.6g

#### 作り方

- ①豚挽き肉は、料理酒としょうゆ・おろし生姜を混ぜ込んでおく。
- ②かぼちゃは、1cmほどの角切りにし、レンジで7～8分加熱し塩をふる。
- ③たまねぎはみじん切りにし、にんにくは縦半分の薄切りにする。
- ④油大さじ1で、たまねぎとにんにくを炒め、カレー粉を入れ香りが出るまで炒める。
- ⑤挽き肉をほぐすように炒め、かぼちゃを加え混ぜ合わせる。
- ⑥ガラムマサラをふり、味を整える。

#### 材料 (2人分)

- 豚挽き肉..... 75g
- 料理酒..... 大さじ1/2
- しょうゆ..... 大さじ1/2
- おろし生姜... 少々
- かぼちゃ..... 200g
- たまねぎ..... 1/4個
- にんにく..... 1かけ
- 油..... 大さじ1
- カレー粉..... 大さじ1/2
- ガラムマサラ.. 少々



☆ガラムマサラは主にインド料理で使われる混合香辛料の1種で、辛味よりも香り付けに用いられるようです（編集註）





# あさひおりえんてーりんぐ

このコーナーは、スタッフが自分達の部署を紹介するコーナーです。次にどの部署を紹介するかは自由です。ぐるっと回れば、神戸朝日病院のことがよくわかっていただけたと思います。

## 地域医療を守るため奮闘中の医局です。

- ◆現在、当院には、肝臓専門医（日本肝臓学会）2名、消化器病専門医（日本消化器病学会）6名、消化器内視鏡専門医（日本消化器内視鏡学会）4名、消化器外科専門医（日本消化器病学会）1名、呼吸器専門医（日本呼吸器学会）1名、整形外科専門医（日本整形外科学会）1名が在職しています。
- ◆神戸朝日病院の良いところは、大病院と違って小回りがきく所です。例えば、夜間に救急車で吐血の患者さまが搬送された場合、各部門の協力体制が良く、患者さまのためなら、少しでも早い回復につながるならばと、深夜でもスタッフが駆けつけてくれます。



内科カンファレンス

- ◆医局は、ワンフロアで、診療科ごとの垣根もありません。患者さまの状態について、他の診療科の先生に意見を聞いたり、カンファレンス（症例検討）が、日常的に行われています。
- ◆日常の診療だけでなく、緩和医療やNSTのチーム医療、学会、研究会などへの参加、日韓の医学交流なども積極的に行っています。民間の150床の病院でここまで対外的に活動している病院は少ないと自負しています。



次は、チーム医療を実践中！在宅医療室のみなさん お願いしまーす。

## 経鼻内視鏡の特徴

- 鼻からスムーズに挿入できる、約5%の細さです。
- 口からの内視鏡と違って内視鏡が舌のつけ根を通らず、のどに触れることもないので、強い麻酔を使わなくても不快感や吐き気をほとんど感じることなく検査を受けることができます。
- 検査中も会話が可能です。気分を告げたり、医師と話をすることも可能です。鼻腔や患者様の容態によっては、鼻からの挿入が難しかったり、鼻出血する場合もあります。
- 経鼻内視鏡は非常に細いため、処置（ポリープを取ったり、出血を止めたりする）には適しません。

2008年1月

## 経鼻内視鏡 が導入されました！！ (鼻からの胃カメラ)

当院では、口からの内視鏡検査の際には、患者さまに確認させていただいた上で、軽い麻酔を行っていますので、検査時の痛みや吐き気などは、ほとんどありません。ですから、口からの内視鏡検査でも鼻からの内視鏡検査と「しんどさ」はあまり変わりません。ただ、鼻からの内視鏡の場合は麻酔が必要ありませんので、検査後、麻酔がさめるまでの休憩（1～2時間）の必要がありません。経鼻内視鏡は、麻酔が嫌な方、お仕事などで忙しく検査を短時間で終えたい方、嘔吐反射（ゲーゲー・オエッオエッ）が強く口からの内視鏡が苦手な方におすすめです。

本紙2面「早期胃がんの最新治療・消化器内視鏡の進歩」でも、ご紹介していますが、どんな病気でも早期発見、早期治療は、大変重要です。

当院では、消化器や内視鏡の専門医が検査、治療を行っています。



管が従来の内視鏡と比べ細いです

胃の検査を受けたことがない方、しばらく検査を受けていないという方は、是非、医師、看護師にご相談下さい。

編集後記

● 出会いと別れの季節がやって来ました。ちょうど昨年の今頃、不安げに見学に来られていたお二人の研修医が当院での一年目の研修を終え、神戸大学に戻られます。職員一同、先生方のこれからのご活躍を応援してまいります！

(谷口)